



**FONDATION  
NESTLÉ FRANCE**

Bien manger, Bien vivre

# Un nouveau cap pour la *fondation*



RAPPORT D'ACTIVITÉ 2023



**FONDATION  
NESTLÉ FRANCE**  
Bien manger, Bien vivre

© Getty Images - Everste

## Sommaire

p.5

*1. Contexte de l'année,  
mission et gouvernance*

p.9

*2. Pilier Recherche - Mieux comprendre  
la précarité alimentaire*

p.13

*3. Pilier Actions Collaboratives  
Avec nos partenaires et les acteurs de terrain*

## INTRODUCTION

---

Créée en 2008 avec pour mission « d'aider les familles et les enfants à bien manger », la Fondation Nestlé France s'est initialement concentrée sur l'éducation nutritionnelle, la solidarité pour lutter contre la fracture alimentaire et la recherche.

En 2023, face à la montée de la pauvreté en France, la Fondation a décidé de renforcer ses engagements et ses actions sur la lutte contre la précarité alimentaire.

Nous vous proposons de revenir plus en détail sur cette année charnière, en mettant l'accent sur la méthode employée de co-construction avec les acteurs de terrain pour bien comprendre la précarité alimentaire et contribuer ensemble aux solutions. Nous présenterons également les principales réalisations de l'année et nos perspectives à venir.



1

# Contexte de l'année, *mission* *et gouvernance*

## Arrivée de nouvelles personnes qualifiées pour la gouvernance

La gouvernance de la Fondation Nestlé s'est enrichie de nouveaux experts, avec l'arrivée de 3 personnalités qualifiées qui ont apporté leur vision à notre conseil d'administration.



### CHRISTIANE LAMBERT :

Agricultrice, présidente de la FICT  
(Les Entreprises Françaises de Charcuterie Traiteur)  
Ancienne présidente de la FNSEA  
(Fédération nationale des syndicats d'exploitants agricoles)



### LAURENT TERRASSON :

Directeur de la publication de *L'autre Cuisine*  
et membre fondateur de l'association Cantines Responsables



### PATRICE DUCHEMIN :

Sociologue de la consommation et observateur du quotidien

## Redéfinition de la mission et des piliers : Recherche & Actions Collaboratives

Face à la montée de la précarité alimentaire, la Fondation se donne comme objectif d'accompagner les personnes en situation de vulnérabilité alimentaire vers le bien manger et de renforcer le lien social, autour de sa promesse « Bien manger, c'est partager bien plus qu'un repas ! ».

AVEC COMME PILIER POUR LE METTRE EN ŒUVRE :



Contribuer à la recherche sur la précarité alimentaire, comprendre les besoins, les freins pour proposer des solutions.



Mettre en place des actions collaboratives et co-construire avec les acteurs de terrain.





© Getty Images - SeventyFour

2

Pilier Recherche

*Mieux  
comprendre  
la précarité  
alimentaire*



# Lancement de l'Observatoire des Vulnérabilités Alimentaires

Nous avons lancé l'Observatoire des Vulnérabilités Alimentaires pour mieux comprendre la précarité alimentaire et identifier les besoins et attentes des populations vulnérables. Cet Observatoire nous a éclairés sur les profils et les habitudes de consommation ainsi que sur les raisons pour lesquelles certaines personnes ont accès à l'aide alimentaire tandis que d'autres n'y ont pas recours. Un outil indispensable pour nous permettre de proposer des actions adaptées.

## PRINCIPAUX ENSEIGNEMENTS :

**37 %**

de la population se déclare en insécurité alimentaire en 2023

**1 pers./5**

déclare avoir déjà eu faim au cours de l'année sans pouvoir manger, faute de moyens financiers.

**81 %**

des personnes en situation d'insécurité alimentaire N'ONT PAS RECOURS À L'AIDE ALIMENTAIRE. Près de la moitié déclarent NE PAS SE SENTIR À L'AISE VIS-À-VIS DES AUTRES en fréquentant ces structures.



Retrouvez sur notre site internet [l'infographie des résultats](#) ou téléchargez le PDF [ici](#).

# La presse en parle

L'Observatoire des Vulnérabilités Alimentaires fut dévoilé lors d'une conférence de presse pour partager les résultats mais aussi introduire le programme d'actions de la Fondation, mettant en avant l'action phare Entraid' Plat Dessert. Cette conférence a également offert un moment d'échange avec les intervenants, ainsi que la préparation d'un repas solidaire.



## OBSERVATOIRE DES VULNÉRABILITÉS ALIMENTAIRES DANS LA PRESSE :





3

Pilier

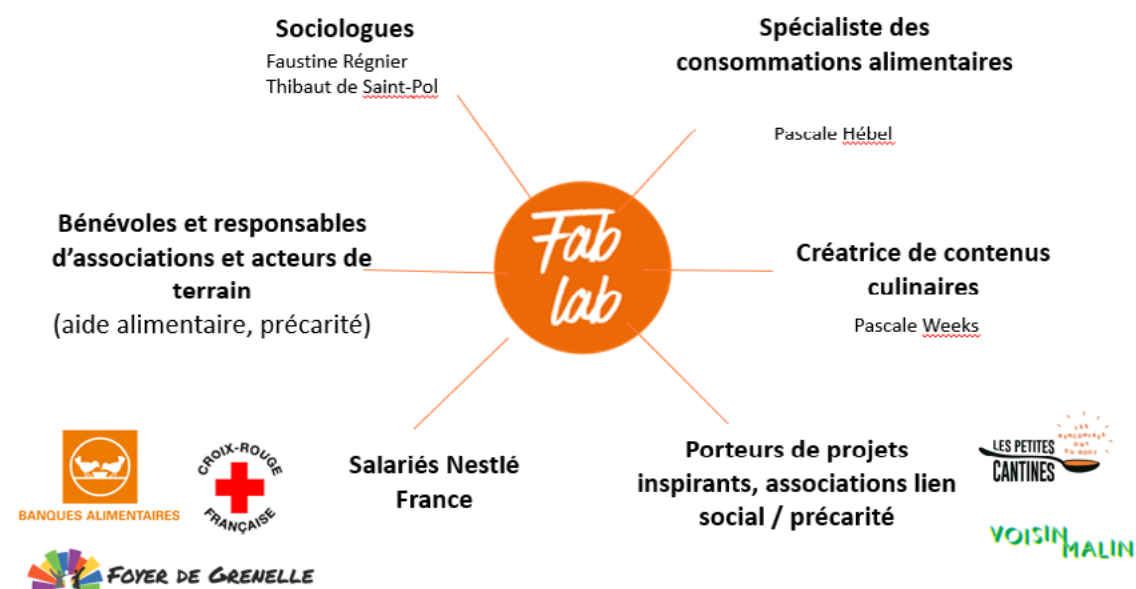
Actions Collaboratives

*Avec nos  
partenaires  
et les acteurs  
de terrain*



# Atelier de co-construction contre la précarité alimentaire – LE FAB LAB

La Fondation a mis en place une méthodologie participative avec les acteurs de terrain pour co-construire des solutions collaboratives afin de lutter contre la précarité alimentaire. Cet atelier a rassemblé des parties prenantes clés de la lutte contre la précarité alimentaire, telles que la Croix-Rouge Française, la Fédération des Banques Alimentaires, ainsi que d'autres experts du sujet.



## PRINCIPAUX ENSEIGNEMENTS :

- *Nécessité de traiter des freins concrets des personnes en précarité alimentaire* : peu de matériel, manque de temps, culpabilisation...
- *Nécessité de valoriser leurs savoirs et savoir-faire.*

## INTERVENTIONS DE :

**THIBAUT SAINT POL, sociologue, Ministère de l'Éducation nationale et de la Jeunesse.**

**Thème : quel cadre se donner pour lutter contre la précarité alimentaire ?**

Avec comme principaux enseignements :

- L'alimentation est une dimension essentielle du lien et de l'identité sociale.
- Être en situation de précarité alimentaire, c'est aussi être privé de ces aspects sociaux.
- Concerne ce qu'il y a dans l'assiette, mais aussi la manière et avec qui on mange.
- L'alimentation comme enjeu essentiel d'inclusion sociale, mais aussi d'estime de soi.
- Permet de sortir de la trajectoire de disqualification sociale.

**FAUSTINE RÉGNIER, sociologue à INRAE.**

**Thème : les outils numériques et les catégories modestes/précaires.**

Avec comme principaux enseignements :

- Nécessité d'informer et de former.
- Faire du numérique « alimentation » un outil d'inclusion plutôt que d'exclusion sociale.

Au cours de cet atelier de co-création, les participants ont travaillé ensemble sur la lutte contre la précarité alimentaire.

**Laurence David**

Déléguée Générale de la Fondation Nestlé France

« Il est important de s'enrichir des attentes et des besoins des bénéficiaires sur le terrain pour créer une action qui soit utile et coconstruite avec l'ensemble des acteurs du terrain. »





## Lancement d'Entraid' Plat Dessert

De cet atelier de co-construction (FABLAB) est née Entraid' Plat Dessert, une plateforme collaborative sur les réseaux sociaux destinée à aider les personnes en situation de vulnérabilité à bien manger. Cela permet de s'adresser à elles d'une manière différente, en étant plus proche et plus ciblé pour répondre aux différentes contraintes liées à leur situation.

Sur Entraid' Plat Dessert on peut :

- Venir chercher des solutions pour répondre aux freins de la préparation des repas.
- Se sentir moins seul face aux difficultés, trouver des personnes qui se posent les mêmes questions et obtenir des solutions faciles à mettre en place.
- Partager ses bons plans pour manger à petit budget, des idées recettes rapides ou des astuces anti-gaspi.
- Pouvoir aider d'autres personnes en partageant ses conseils et se sentir valorisé dans ses pratiques quotidiennes.



### UNE PHASE DE TEST

Les associations ont joué un rôle central dans ce programme. Entraid' Plat Dessert a été lancé avec des outils pour expliquer le concept aux bénéficiaires et aux bénévoles dans les structures d'accueil.



L'application a été soumise à une phase de test sur Instagram et TikTok afin de recueillir les retours des bénévoles et des bénéficiaires pour évaluer la mécanique de contribution ainsi que les thématiques abordées.

### PRINCIPAUX ENSEIGNEMENTS :

- Plus de la moitié des bénéficiaires pensent pouvoir aider d'autres personnes grâce à leurs astuces.
- Plus de la moitié des bénéficiaires ont recommandé l'initiative à d'autres personnes (proches, autres bénéficiaires).
- 85% déclarent avoir envie de continuer à utiliser la plateforme.
- Tous les bénévoles estiment avoir un rôle à jouer envers les bénéficiaires sur ces sujets d'alimentation.

### Témoignages :

« J'aime beaucoup les vidéos astuces en général car ça m'aide à trouver de l'inspiration »  
Etudiante ILIS

« C'est bien, c'est facile à reproduire, bien filmé, facile à comprendre »  
Bénéficiaire Vivons en Forme

« Ce sont des astuces auxquelles je n'avais pas forcément pensé jusque-là : c'est pratique, facile »  
Bénéficiaire Vivons en Forme

« J'ai récemment découvert le concept sur les réseaux sociaux. Je compte essayer les recettes et astuces très prochainement. »  
Convive Petites cantines

### TOP 3 DES CONTENUS LES PLUS APPRÉCIÉS

1: Idées recettes faciles et rapides - 2: Astuces petit budget - 3: Recettes avec peu de matériel

ABONNEZ-VOUS ICI:



## Avec nos partenaires

### AVEC LA CROIX ROUGE FRANÇAISE

croix-rouge française  
PARTOUT OÙ VOUS AVEZ BESOIN DE NOUS



#### Gwendoline Khoudi

Responsable Département Relations Entreprises, Partenariats & Philanthropie de La Croix-Rouge Française

« Avec la Fondation, notre partenariat est désormais une longue histoire puisqu'il a démarré dès 2008, avec le soutien à la création des Espaces Bébé-Parents. Depuis, nous avons mené une réflexion commune, identifier des synergies. Nous pouvons dire qu'il s'agit d'un partenaire majeur pour notre organisation et nous sommes heureux de voir notre collaboration grandir. »

### APPEL À PROJETS

Dans le cadre de son engagement en faveur de l'action humanitaire et sociale, la Fondation Croix-Rouge française s'est associée à la Fondation Nestlé pour lancer un appel à projet sur « Les défis de l'accueil alimentaire : entre lien social et nutrition ».



### LA FONDATION SOUTIENT :

#### • LES ESPACES BÉBÉ PARENTS (EBP)

Les EBP (Espaces Parents Bébé) de la Croix-Rouge sont des lieux d'accompagnement à la parentalité destinés aux parents d'enfants de 0 à 3 ans en situation de vulnérabilité (précarité et/ou isolement social) permettant d'apporter des réponses à leurs questionnements et à leurs besoins.

#### Les actions du dispositif :

- Mise en place d'un **espace de convivialité favorisant les échanges** entre des parents souvent isolés.
- Les familles accueillies bénéficient d'une **écoute attentive des bénévoles** ainsi que de **conseils d'intervenants extérieurs** sur les bonnes conduites dans la prise en charge de leurs enfants en bas âge, y compris l'équilibre alimentaire, les recettes à bas coût, la sécurité alimentaire et l'hygiène infantile.
- **Orientation des parents** en difficulté vers d'autres acteurs ou dispositifs pertinents tels que les structures Croix-Rouge française, d'autres associations alimentaires ou les aides sociales de l'État.
- Mise à disposition des familles accueillies des « **Bébé boutiques** » pour acquérir des vêtements, des produits d'hygiène et de nutrition infantile.

#### Les EBP, c'est :

25 centres en France - 2 361 bébés accompagnés - 2 121 familles accompagnées - 307 ateliers organisés - 598 532 couches distribuées - 14 173 boîtes de lait distribuées - 82 123 petits pots distribués - 4 026 boîtes de céréales infantiles distribuées - 16 199 produits d'hygiène distribués

**Le soutien de la Fondation a permis de financer l'achat de lait infantile et de produits de puériculture (poussettes, biberons, jouets...) pour faciliter la vie des familles vulnérables.**

#### • LES PROGRAMMES D'INCLUSION

Le programme Croix-Rouge Initiatives valorise l'engagement citoyen et le passage à l'action en soutenant les projets solidaires dans tous les territoires :

- Accompagnement financier, sous la forme d'une bourse
- Accompagnement méthodologique, à travers des outils pour se former à l'idéation et à la gestion de projet
- Accompagnement humain, grâce à la mise en réseau des porteurs et accompagnateurs de projets sur tout le territoire

#### • LES PROGRAMMES D'AIDE ALIMENTAIRE

Achat de denrées alimentaires, achat d'équipements et aménagement des structures d'aide alimentaire.





## AVEC VIVONS EN FORME

VIF aide les collectivités territoriales à promouvoir des modes de vie et des habitudes alimentaires saines via son **programme de prévention santé impactant**.

Le Programme VIF® lutte aussi contre le surpoids et l'obésité infantile. À ce titre, il contribue à la réduction des inégalités sociales de santé et à préserver le capital santé dès le plus jeune âge.

C'est une méthode qui propose du pilotage de projets :

- Pour mobiliser une chaîne d'acteurs locaux autour des enfants et de leurs familles.
- Pour former les référents locaux.
- Pour proposer des outils d'animation et des supports ludiques et pédagogiques créés et validés par un comité d'experts regroupant scientifiques, spécialistes du marketing social et acteurs de terrain.

**Plus de 270 communes en France adhèrent à l'Association FLVS qui porte le Programme VIF® sur le territoire métropolitain. Ce réseau tend à s'implanter aux DOM-TOM, à commencer par l'île de la Réunion.**





## CONCLUSION : 2023 VERS 2024

---

L'année a été marquée par l'orientation de la Fondation sur sa nouvelle mission : « Donner le goût d'une bonne alimentation facile à préparer, durable et génératrice de lien social », avec une mise en œuvre collective.

C'est avec cette approche collaborative que nous abordons la nouvelle année dans la continuité de nos deux piliers Recherche et Actions. Des échanges récurrents seront mis en place pour favoriser la co-construction et le partage d'expertise. De plus, la Fondation organisera son premier colloque, lancera son prix à destination des acteurs de terrain et une newsletter pour maintenir un lien étroit avec nos parties prenantes.

La lutte contre la précarité alimentaire a également été renforcée chez Nestlé France par des productions dédiées pour les Banques Alimentaires. Ces différentes initiatives permettent d'aider les personnes vulnérables par des dons de produits et de les accompagner dans leur alimentation.







**FONDATION  
NESTLÉ FRANCE**

**Bien manger, Bien vivre**

27-33, rue du Colonel Pierre Avia - 75015 Paris

[fondation@fr.nestle.com](mailto:fondation@fr.nestle.com)

[f](#) @FondationNestleFrance [t](#) @Fond\_Nestle\_Fr [v](#) @FondationNestleFrance

[www.nestle.fr/la-fondation-nestle-france](http://www.nestle.fr/la-fondation-nestle-france)